

DIGITIME-900EUi

Programowany regulator temperatury DT-900EUi z programowaniem typu Euroster

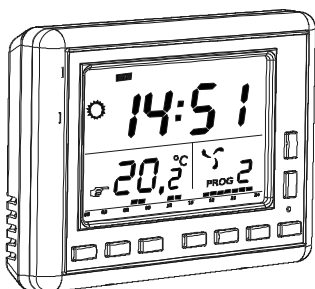
Z czujnikiem wewnętrznym

Rozszerzony zakres temperatur

Histeresa 0.1°C

Blokada klawiatury

Test przekaźnika



Uniwersalny do pieców gazowych, elektrycznych, olejowych, itp.

OPIS TERMOSTATU

DIGITIME-900 jest programowanym termostatem pokojowym przeznaczonym do utrzymywania w pomieszczeniach kilku określonych przez użytkownika temperatur. Jedną z nich zwana dalej temp. komfortową to typowa temp. pokojowa gdy przebywamy w domu np. 19 °C. Drugą to temp. ekonomiczna niższa od komfortowej o kilka stopni np. 16 °C, która może być utrzymywana podczas snu lub nieobecności w domu. Obie w/w temperatury można zaprogramować wg. własnego uznania na poszczególne dni tygodnia, mając do dyspozycji 9 różnych programów.

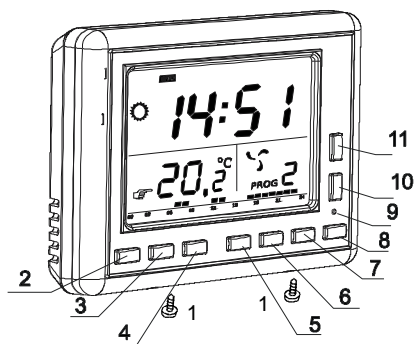
Programowanie termostatu jest analogiczne jak popularnego regulatora Euroster a więc każdy obeznany ze wspomnianym regulatorem, zaprogramuje go bez trudności.

Po zaprogramowaniu, przełączanie pomiędzy kolejnymi programami odbywa się automatycznie i nie wymaga ingerencji użytkownika.

Termostat posiada także nieulotną pamięć programów i podtrzymanie zasilania w panelu przednim, pozwalające na wygodne zaprogramowanie go bez konieczności zespinalania z częścią tylną przymocowaną do ściany.

Krótko mówiąc, umożliwia on obniżenie kosztów ogrzewania do niezbędnego minimum, zapewniając jednocześnie utrzymywanie w ogrzewanych pomieszczeniach właściwego komfortu cieplnego.

OPIS PRZYCISKÓW



1. Wkręty obudowy
2. Przycisk ust. dni "DAY"
3. Przycisk ust. godzin "HOUR"
4. Przycisk ust. minut "MIN"
5. Przycisk "TEMP"
6. Przycisk "PROG"
7. Przycisk "PROG#"
8. Przycisk "OK"
9. Przycisk "RESET"
10. Przycisk "☾"
11. Przycisk "☉"



1. Wskaźnik dnia tygodnia
2. Wskaźnik załączenia ogrzewania
3. Wskaźnik funkcji Antyfreeze
4. Wskaźnik temperatury ekonomicznej
5. Wskaźnik temperatury komfortowej
6. Wskaźnik rozkładu temperatur
7. Wskaźnik temperatury
8. Wskaźnik zużytych baterii
9. Wskaźnik ręcznego sterowania
10. Wskaźnik czasu
11. Wskaźnik programu

URUCHOMIENIE TERMOSTATU

Po poluzowaniu wkrętów znajdujących się w dolnej części obudowy, należy rozchylić obie części termostatu, włożyć w wydzielony pojemnik 2 alkaliczne baterie LR6, zwracając uwagę na właściwą polaryzację i zamknąć obudowę z powrotem. Na LCD powinno być widoczne wskazanie godziny 0:00 i aktualnej temperatury. Jeśli tak nie jest należy termostat zresetować naciskając przycisk RESET.

USTAWIANIE CZASU

Aby ustawić dzień tygodnia należy naciskać przycisk "DAY", natomiast do ustawienia godzin i minut przyciski "HOUR" i "MIN".

USTAWIANIE TEMPERATUR

Po naciśnięciu przycisku TEMP wskaźnik temperatury zaczyna pulsować. Naciskając przycisk ☉ ustawiamy temperaturę komfortową do wymaganej wartości, a naciskając przycisk ☾, temperaturę ekonomiczną. Każdorazowo naciśnięcie zmienia temperaturę o 0,5°C w górę aż do osiągnięcia temp. 35°C, po czym następuje powrót na 0°C i ponowne zwiększanie temperatury w górę. Po ustawieniu obu temperatur należy nacisnąć przycisk OK w celu zatwierdzenia ustawień.

PROGRAMOWANIE ROZKŁADU TEMPERATUR

Aby zaprogramować termostat na cały tydzień, należy programować każdy dzień osobno. Do dyspozycji jest 9 programów które można dowolnie zaprogramować. Aktualny rozkład temperatury w ciągu doby jest przedstawiony na podziałce godzinowej umieszczonej w dolnej części wskaźnika LCD. Widoczne czarne kwadraciki wskazują okres utrzymywania temp. komfortowej natomiast ich brak wskazuje okres utrzymywania temp. ekonomicznej.

Programowanie rozpoczynamy naciśnięciem przycisku PROG. Zaczyna wtedy pulsować punkt w lewym dolnym rogu LCD, sygnalizujący rozpoczęcie fazy programowania dla dnia wskazywanego na LCD. Jeśli chcemy programować ustawienia dla innego dnia tygodnia należy ponownie nacisnąć PROG, aby zmienić wskazywany dzień. Następnie naciskając przycisk PROG#, wybieramy jeden z gotowych fabrycznie zaprogramowanych rozkładów temperatur lub go modyfikujemy.

Przykład: w poniedziałek chcemy utrzymywać temperaturę komfortową w godz. 14-23 a w pozostałych godzinach temperaturę ekonomiczną. Naciskamy przycisk PROG rozpoczynając procedurę programowania, Na ekranie LCD widoczny jest wtedy następujący obraz:



Następnie naciskamy przycisk PROG# aby wybrać jeden z gotowych fabrycznych rozkładów temperatur.

Ponieważ wśród fabrycznych programów nie znajdujemy wymaganego, modyfikujemy pierwszy fabryczny program stosownie do wymagań. Tak więc każdorazowo naciskając przycisk ☾ wprowadzamy jednogodzinny przedział temperatury ekonomicznej. Przy każdym naciśnięciu, przesuwają się pulsujący kwadraciki do przodu i zmienia się wskazanie godziny. Aby dojść z programowaniem do godz. 14, należy nacisnąć przycisk ☾ 14 razy, po czym należy zacząć ustawiać godziny temperatury komfortowej, które wprowadza się przyciskiem ☉. Kolejne naciśnięcia tego przycisku również przesuwają pulsujący kwadracik do przodu, z tym, że w godzinach temperatury komfortowej, kwadraciki pozostają widoczne. Po 9 naciśnięciach przycisku ☉, na ekranie jest widoczny następujący obraz:

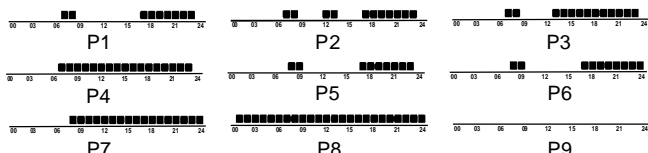


Od godziny 23 rozpoczyna się ponownie okres utrzymywania temperatury ekonomicznej więc należy jeszcze raz nacisnąć przycisk **Ⓞ**, doprowadzając programowanie do końca bieżącego dnia. Aby zatwierdzić nowe ustawienia należy nacisnąć przycisk OK.

Taki proces programowania należy przeprowadzić dla wszystkich dni tygodnia. W razie potrzeby, można na poszczególne dni tygodnia programować różne rozkłady temperatur wykorzystując różne programy P0-P9. Uwaga: jeśli podczas programowania nastąpi dłuższa niż 15sek przerwa w wprowadzaniu ustawień, termostat zamyka tryb programowania i powraca do normalnej pracy.

USTAWIENIA FABRYCZNE

Mikroprocesor regulatora ma wpisane do nieulotnej pamięci następujące ustawienia programów. W razie potrzeby można je dowolnie modyfikować (za wyjątkiem P0, P8, P9).



FUNKCJA ANTYFREEZE

Termostat posiada również funkcję zabezpieczenia instalacji wodnych przed zamarznięciem. Jest ona dostępna jako program P0. Po jego wybraniu dla danego dnia, termostat utrzymuje stałą w ciągu całego dnia temperaturę wynoszącą ok. 7°C. Jest ona sygnalizowana pojawieniem się na LCD znaku **❄**. Aby ją wyłączyć należy ponownie ustawić inny program.

STEROWANIE RĘCZNE

W dowolnym momencie można przełączyć program ekonomiczny na komfortowy (lub odwrotnie) poprzez naciśnięcie przycisku **Ⓞ** lub **Ⓞ**. Od tego momentu regulator utrzymuje aktualnie wybraną temperaturę aż do chwili najbliższej zmiany programu, kiedy to następuje powrót do ustawionych wcześniej rozkładów programów.

Wprowadzenie w/w zmiany temperatury jest sygnalizowane przez pojawienie się na wyświetlaczu symbolu **⚡**.

FUNKCJA TIMER

Dzięki tej funkcji, podobnie jak przy sterowaniu ręcznym, możliwe jest wymuszenie zmiany programu z ekonomicznego na komfortowy lub odwrotnie, z tym, że czas trwania wprowadzonej zmiany daje się ustawić w cyklach godzinowych, od 1 do 24 godzin.

Funkcję Timer uaktywnia się przytrzymując przez 3 sek przycisk **Ⓞ** lub **Ⓞ**. Pojawia się wtedy w miejscu czasu zegara, czas trwania wprowadzonej zmiany w postaci wskazania 1:00. Kolejne każde naciśnięcie przycisku **Ⓞ** (lub **Ⓞ**), zwiększa nastawiony czas o 1 godzinę. Aby tą funkcję zatwierdzić, należy nacisnąć przycisk OK. Aby ją wyłączyć, należy nacisnąć przycisk **Ⓞ** (lub **Ⓞ**) odpowiadający odwrotnej zmiany temperatury, czyli jeśli wprowadzaliśmy funkcję Timer na podwyższenie temperatury przyciskiem **Ⓞ**, kasujemy go naciśnięciem przycisku **Ⓞ** (i odwrotnie). W trakcie aktywnej funkcji Timer, czas pozostały do jej zakończenia jest widoczny po naciśnięciu przycisku, którym została ona wprowadzona.

BLOKADA KLAWIATURY

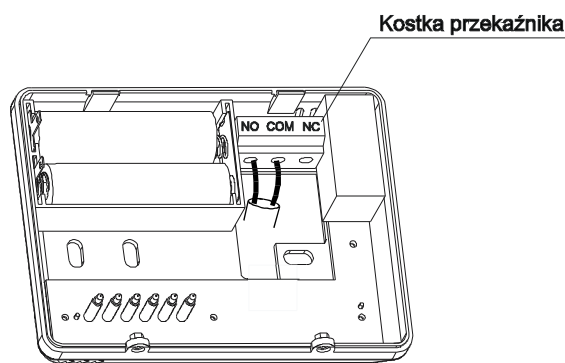
Regulator posiada kilka dodatkowych funkcji dosyć istotnych dla użytkownika z punktu widzenia wygody jego użytkowania. Jedną z nich jest blokada klawiatury, pozwalająca na zablokowanie dostępu do zmian w nastawach regulatora dla osób postronnych. Wprowadza się ją poprzez naciśnięcie i przytrzymanie przez 10 sekund przycisku OK. Na ekranie LCD jest widoczny wtedy przez chwilę napis LOC, i od tego momentu wszelkie chwilowe naciśnięcia dowolnych przycisków mogące zmienić pracę regulatora są ignorowane. Dopiero kolejne naciśnięcie i przytrzymanie przycisku OK przez 10 sekund, wyłącza blokadę klawiatury. Zasygnalizowane jest to chwilowym pokazaniem się na ekranie LCD napisu ULOC.

TEST PRZEKAŹNIKA

Następną ważną funkcją, jest funkcja testu działania przełącznika, pozwalająca na szybkie stwierdzenie poprawności funkcjonowania regulatora. Załącza się tą funkcję przytrzymując przez 3 sekundy przycisk PROG#. Powoduje to cykliczne wymuszenie włączenia i wyłączenia przełącznika regulatora w odstępach 1 sekundowych. Stwierdzić można w tym momencie jednoznacznie czy przełączanie przełącznika odbywa się poprawnie, gdyż powinny być w tym momencie słyszalne "kliknięcia kotwicy" i styków przełącznika. Czas jej trwania wynosi ok. 1 min. a wyłączenie następuje poprzez naciśnięcie dowolnego przycisku.

INSTALACJA TERMOSTATU

Termostat jest przystosowany do montażu na ścianie z której jest wprowadzony przewód sterujący. Po rozdeleniu obu części obudowy, tylną część należy przymocować do ściany przy użyciu 2 wkrętów mocujących, wprowadzając do wycięcia w tylnej części przewód wystający ze ściany. Następnie należy podłączyć żyły przewodu do właściwych zacisków kostki przyłączeniowej (NO i COM) termostatu (patrz rysunek poniżej).



Widok tylnej części regulatora

Po podłączeniu przewodów, należy połączyć obie części ze sobą nakładając od góry przednią część na tylną do momentu wsunięcia wkrętów zamykających w wycięcia z dołu obudowy.

UWAGA:

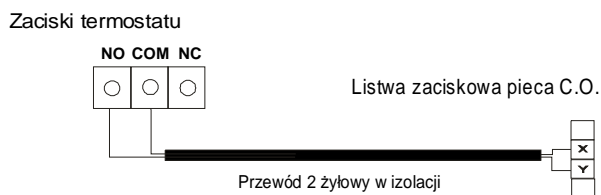
Przed przystąpieniem do podłączania termostatu oraz w czasie wymiany baterii, należy koniecznie odłączyć od sieci zasilającej 230 VAC urządzenie do którego jest on podłączony.

Właściwy wybór miejsca zainstalowania termostatu jest ważnym czynnikiem mającym duży wpływ na efektywność jego działania, dlatego zalecane jest zasięgnięcie opinii instalatorów zajmujących się ogrzewaniem.

DANE TECHNICZNE:

Model :	Typ DT-900EU i
Zasilanie :	2 x LR6
Obciążenie :	Max 8(3)A 230VAC
Rodzaj styku:	Beznapięciowy SPDT
Zakres regulacji temp. :	0-35°C
Zakres pomiaru temp. :	0-35°C
Histereza	+/- 0,1°C

POGLĄDOWY SCHEMAT PODŁĄCZENIA DO PIECA C.O.



X,Y - oznaczenia zacisków przyłączeniowych dla termostatu pokojowego w piecu C.O. (W piecach Vaillant i Junkers często są one oznaczane cyframi 2, 3)